

**КОМИТЕТ ПО ОБРАЗОВАНИЮ И ДЕЛАМ МОЛОДЕЖИ
АДМИНИСТРАЦИИ КУЛУНДИНСКОГО РАЙОНА
Алтайского края**

ПРИКАЗ

25.11.2014

с. Кулунда

№ 223

Об организации психолого-педагогической, медицинской и социальной помощи обучающимся, испытывающим трудности в освоении основных общеобразовательных программ, развитии и социальной адаптации в общеобразовательных организациях Кулундинского района Алтайского края

В соответствии со ст. 42 Федерального закона от 29.12.2012 № 273 – ФЗ «Об образовании в Российской Федерации», приказами Главного управления от 12.03.2014 № 1527 «О деятельности педагогов- психологов в образовательных организациях Алтайского края», от 16.01.2014 № 307 «Об утверждении Комплексного плана мероприятий по обеспечению доступной среды для детей-инвалидов и детей с ограниченными возможностями здоровья в Алтайском крае на 2014 – 2015 годы», от 02.09.2014 № 4664 «Об организации психолого-педагогической, медицинской и социальной помощи обучающимся, испытывающим трудности в освоении основных общеобразовательных программ, развитии и социальной адаптации в образовательных организациях Алтайского края» в целях обеспечения прав на получение психолого-педагогической, медицинской и социальной помощи обучающимися, испытывающими трудности в освоении основных общеобразовательных программ, развитии и социальной адаптации, в общеобразовательных организациях Кулундинского района Алтайского края,
п р и к а з ы в а ю:

1. Утвердить:

1.1. Организационную модель службы психолого-педагогической, медицинской и социальной помощи обучающимся, испытывающим трудности в освоении основных общеобразовательных программ, развитии и социальной адаптации в общеобразовательных организациях Кулундинского района Алтайского края (приложение 1).

1.2. Примерное положение о базовом психологическом кабинете (приложение 2).

1.3. Примерное положение об оказании психолого-педагогической, медицинской и социальной помощи обучающимся, испытывающим трудности в освоении основных общеобразовательных программ, развитии и социальной адаптации в общеобразовательной организации (приложение 3).

1.4. Примерный договор о взаимодействии между общеобразовательной организацией, где расположен базовый психологический кабинет и общеобразовательной организацией, в штатном расписании которой отсутствует ставка (имеется вакансия) педагога – психолога (приложение 4).

1.5. Лист самооценки эффективности деятельности общеобразовательной организации по оказанию психолого-педагогической, медицинской и социальной помощи обучающимся, испытывающим трудности в освоении основных общеобразовательных программ, развитии и социальной адаптации, их родителям (законным представителям) (приложение 5).

2. Руководителям муниципальных общеобразовательных организаций:

2.1. Организовать оказание психолого-педагогической, медицинской и социальной помощи обучающимся, испытывающим трудности в освоении основных общеобразовательных программ, развитии и социальной адаптации.

2.2. Привести документы, регламентирующие деятельность педагогов-психологов, учителей – предметников, классных руководителей (трудовой договор, должностную инструкцию, критерии оценки эффективности и качества профессиональной деятельности), в соответствие с Приказом Министерства труда и социальной защиты Российской Федерации от 18 октября 2013 г. № 544 – н «Об утверждении профессионального стандарта «педагог (педагогическая деятельность в сфере дошкольного, начального общего, основного общего, среднего общего образования (воспитатель, учитель)» в срок до 15.01.2015 г.

2.3. Проводить самооценку эффективности деятельности общеобразовательной организации по оказанию психолого-педагогической, медицинской и социальной помощи обучающимся, испытывающим трудности в освоении основных общеобразовательных программ, развитии и социальной адаптации ежегодно в срок до 30 мая.

3. Создать базовые психологические кабинеты в общеобразовательных организациях, возглавляющих школьные округа в районе: МБОУ Кулундинская СОШ №1, МБОУ КСОШ №2, МБОУ Кулундинская СОШ №3 для обеспечения доступности получения ППС-помощи всем участникам образовательного процесса согласно списка организаций, которые могут пользоваться услугами данных кабинетов (приложение 6).

4. Контроль за исполнением приказа возложить на ведущего специалиста комитета по образованию и делам молодежи Вдовенко С. А.

Председатель комитета



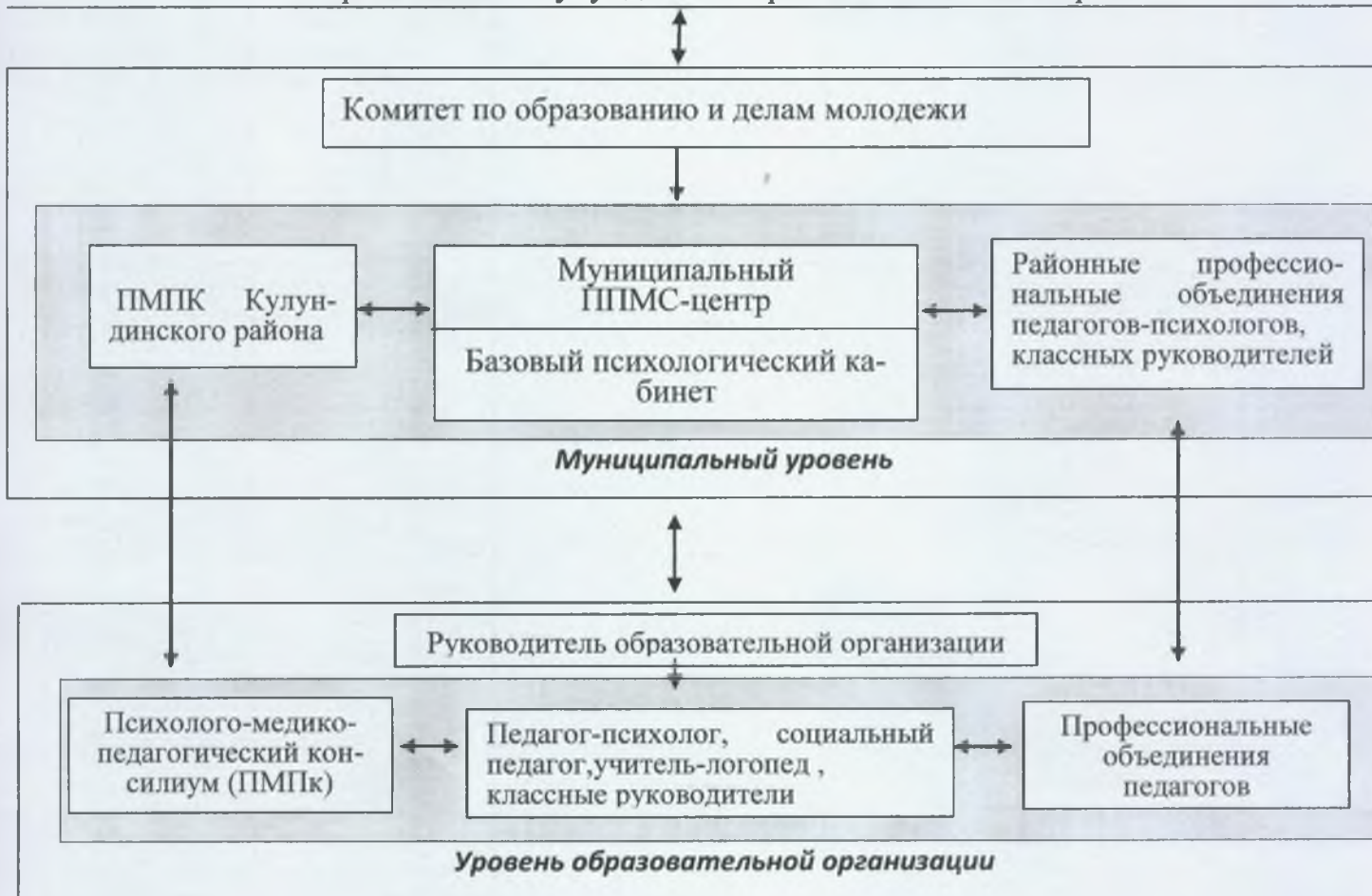
А.В. Грылева

Кол-во экз.-22
Дело – 1
МБОУ- 21

Вдовенко Светлана Александровна
22 7 00

Приложение 1
к приказу комитета по образованию и
делам молодежи
№ 223 от 25.11.2014

Организационная модель службы
психолого-педагогической, медицинской и социальной помощи
обучающимся, испытывающим трудности в освоении основных общеобразова-
тельных программ, развитии и социальной адаптации в общеобразовательных
организациях Кулундинского района Алтайского края



ПРИМЕРНОЕ ПОЛОЖЕНИЕ
о базовом психологическом кабинете

1. Общие положения

1.1. Настоящее Положение о базовом психологическом кабинете определяет основы функционирования базового психологического кабинета как муниципального центра, предоставляющего общеобразовательным организациям услуги по оказанию психолого-педагогической, медицинской и социальной помощи обучающимся, испытывающим трудности в освоении основных общеобразовательных программ, развитии и социальной адаптации (далее – ППМС-помощь).

1.2. Цель деятельности базового психологического кабинета – обеспечение доступности получения ППМС-помощи в районе.

1.3. Основные задачи базового психологического кабинета:

организация взаимодействия с муниципальными общеобразовательными организациями, в штатных расписаниях которых отсутствует ставка (имеется вакансия) педагога-психолога, по оказанию ППМС-помощи обучающимся, их родителям (законным представителям) и педагогам.

2. Порядок создания базового психологического кабинета

2.1. Базовый психологический кабинет создается приказом комитета по образованию и делам молодежи (далее Комитет) базе общеобразовательной организации, располагающей следующими кадровыми и материально-техническими ресурсами для оказания ППМС-помощи:

наличие в штатном расписании не менее 1 ставки педагога-психолога;

наличие педагога-психолога с первой/высшей квалификационной категорией или стажем работы не менее 3 лет в данной должности;

наличие в общеобразовательной организации психологического кабинета, оборудованного в соответствии с требованиями к материально-техническому оснащению, изложенными в п.4. настоящего Положения.

2.2. Копия приказа Комитета о создании базового психологического кабинета общеобразовательной организации направляется в электронном и печатном виде в отдел воспитания и дополнительного образования Главного управления образования и молодежной политики Алтайского края для включения его в реестр базовых психологических кабинетов Алтайского края.

2.3. Информация о создании базового психологического кабинета общеобразовательной организации размещается на сайте Комитета с указанием списка общеобразовательных организаций, которые могут пользоваться услугами по оказанию ППМС-помощи базового психологического кабинета в порядке, установленном настоящим Положением, а также на сайтах муниципальных общеобразовательных организаций.

3. Организация деятельности базового психологического кабинета

3.1. Основанием для взаимодействия общеобразовательной организации, имеющей базовый психологический кабинет, с муниципальными общеобразовательными организациями, в штатных расписаниях которых отсутствует ставка (имеется вакансия) педагога-психолога, является Договор о взаимодействии (приложение 4 настоящего приказа). К договору о взаимодействии муниципальная общеобразовательная организация, в штатном расписании которой отсутствует ставка (имеется вакансия) педагога-психолога, прилагает:

положение о школьном психолого-медико-педагогическом консилиуме (далее – ПМПк), график его плановых заседаний;

заверенные копии заключений территориальной (центральной) психолого-медико-педагогической комиссии (далее – ПМПК) на обучающихся с ограниченными возможностями здоровья, справки бюро медико-социальной экспертизы на детей-инвалидов;

список обучающихся, состоящих на внутришкольном учете, в подразделении по делам несовершеннолетних (далее – ПДН), на учете в комиссии по делам несовершеннолетних и защите их прав (далее – КДНиЗП), проживающие в семьях, находящихся в социально опасном положении (далее – СОП), а также имеющих собственные суицидальные попытки, либо суицидальные попытки (факты суицидов) среди родственников;

список обучающихся, не ликвидировавших по одному или нескольким учебным предметам, курсам, дисциплинам (модулям) образовательной программы в течение полугодия академической задолженности с момента ее образования;

письменные заявления (согласия или несогласия) родителей (законных представителей) обучающихся об оказании ППМС-помощи.

На основании данного приложения утверждается график и место оказания ППМС-помощи указанной категории обучающихся, совместный план мероприятий, который может включать следующие виды услуг:

участие педагога-психолога базового психологического кабинета в работе школьного ПМПк в соответствии с графиком его работы;

проведение углубленной диагностики обучающихся при подготовке заседания ПМПк в части своей компетенции;

участие в разработке, согласовании и реализации индивидуальных программ психолого-педагогического сопровождения образования детей-инвалидов, индивидуальных программ реабилитации (ИПР) детей-инвалидов и обучающихся с ограниченными возможностями здоровья на основе полученных рекомендаций территориальной (центральной) ПМПК; контроль за динамическим развитием обучающегося в рамках своей компетенции;

участие в разработке и реализации индивидуальной программы педагогической и социально-педагогической помощи и психологического сопровождения обучающихся, находящихся в СОП, контроль за динамическим развитием обучающегося в части своей компетенции;

профдиагностика и профконсультирование обучающихся и их родителей (законных представителей);

консультирование педагогов, родителей (законных представителей) обучающихся, самих обучающихся по вопросам обучения и развития конкретных обучающихся и учебных групп.

3.2. Базовый психологический кабинет может реализовывать совместные планы с несколькими общеобразовательными организациями при наличии достаточного количества педагогов-психологов.

3.3. Педагогом-психологом базового психологического кабинета по каждой общеобразовательной организации, с которой заключен Договор о сотрудничестве, отчетная документация ведется отдельно и хранится в сейфе (шкафу с замком) базового психологического кабинета. Психологические заключения, рекомендации, характеристики предоставляются заявителю, родителям (законным представителям) обучающегося и фиксируются в журнале выдачи справок, характеристик, рекомендаций. Передача информации третьим лицам недопустима.

4. Основные требования к материально-техническому оснащению и зонированию психологического кабинета, в том числе базового психологического кабинета

Сектор (зона) психологического кабинета, его назначение	Оборудование
Зона ожидания приема	Стулья (диван), информационные стенды
Сектор психологического консультирования	Кресла (диван), журнальный столик, оформление стен (картины, панно), информационные материалы, возможна установка аквариума
Сектор индивидуальной диагностической и коррекционно-развивающей работы	Школьный стол (с соответствующей маркировкой по росту), стул, настольное зеркало, персональный компьютер (ноутбук)
Сектор снятия психоэмоционального напряжения и релаксации	Мягкая мебель (или релаксационные кресла-трансформеры), ковер (ковровое покрытие), теневые шторы (жалюзи), музыкальное оборудование (музыкальный центр или компьютер с колонками), релаксационное световое оборудование с незначительной скоростью динамики смены цветов и перемещений световых проекций (световая пузырьковая труба, светомерцающий ковер «Млечный путь»); тактильное оборудование, стимулирующее рецепторы осязания, развивающее моторику рук и осязание ступней ног, сухой бассейн
Сектор игровой (недирективной) терапии для проведения различных видов психотерапии с обучающимися и их родителями (законными представителями)	Оборудование для организации продуктивной творческой деятельности: глина, акварель, песок, шишки, ракушки, семена растений, канцтовары (цветная бумага, клей, ножницы и др.); игрушки разной фактуры и размера
Сектор (кабинет) для групповой работы	Стулья, столы (с соответствующей маркировкой по росту), маркерная доска или флип-чарт
Рабочее место педагога-психолога	Мебель: стол, стул, шкаф для хранения методических и дидактических материалов, сейф (шкаф с замком) для хранения документации). Оргтехника: персональный компьютер (ноутбук),

принтер, доступ к сети Интренет.

Методические материалы для организации направлений деятельности (диагностика, консультирование, коррекция, развитие, просвещение); компьютерные сертифицированные диагностические методики и программное обеспечение для организации коррекционно-развивающей работы, CD-диски с релаксационной музыкой

ПОЛОЖЕНИЕ ОБ ОКАЗАНИИ ППМС-ПОМОЩИ
обучающимся, испытывающим трудности в освоении основных
общеобразовательных программ, развитии и социальной адаптации в
общеобразовательных организациях

Оказание ППМС-помощи представляет целостную деятельность педагога-психолога, направленную на преодоление, или компенсирование имеющихся у обучающихся трудностей в обучении, развитии и социальной адаптации и состоит из 3 этапов: постановка проблемы, выявление причин трудностей в обучении, развитии и социальной адаптации, комплекс мероприятий, направленных на решение проблемы.

1 этап. Постановка проблемы.

1.1. Основанием для оказания ППМС-помощи является (за исключением категорий обучающихся, обозначенных в п.1.2. и п.1.3.):

личное обращение к педагогу-психологу со стороны обучающегося, учителя или родителей (законных представителей) обучающегося относительно его проблем обучения, поведения, психического состояния. При отсутствии в школе педагога-психолога запрос на оказание ППМС-помощи направляется педагогу-психологу базового психологического кабинета.

обращение педагога-психолога к родителям (законным представителям) обучающегося о необходимости проведения углубленной диагностики по итогам плановых психодиагностических минимумов.

1.2. Основанием для предоставления образовательных услуг, в том числе ППМС-помощи, обучающимся с ограниченными возможностями здоровья, детям-инвалидам является:

письменное заявление (согласие) родителей (законных представителей) в образовательную организацию об обучении обучающегося по основной адаптированной образовательной программе в соответствии с заключением территориальной психолого-медико-педагогической комиссии (далее – ПМПК);

письменное заявление родителей (законных представителей) в образовательную организацию о психолого-педагогическом сопровождении образования ребенка-инвалида в соответствии со справкой ФКУ «Главное бюро медико-социальной экспертизы по Алтайскому краю» (далее – МСЭ), индивидуальной программой реабилитации ребенка-инвалида (далее – ИПР) в соответствии с постановлением Администрации Алтайского края от 30.01.2013 № 37 «Об утверждении Положения об организации психолого-педагогического сопровождения образования детей-инвалидов в общеобразовательных учреждениях Алтайского края, реализующих образовательные программы начального общего, основного общего и среднего общего образования».

1.3. Организация предоставления ППМС-помощи обучающимся, не ликвидировавшим по одному или нескольким учебным предметам, курсам, дисциплинам (модулям) образовательной программы в установленные сроки

академической задолженности с момента ее образования, осуществляется на основе письменного обращения за помощью в школьный психолого-медико-педагогический консилиум (далее – ПМПк) родителей (законных представителей) обучающегося, педагогов, либо самого обучающегося, достигшего возраста 15 лет.

2 этап. Выявление причин трудностей в обучении, развитии и социальной адаптации.

2.1. Для выбора методов, содержания и продолжительности оказания ППМС-помощи обучающимся (за исключением категорий обучающихся, обозначенных в п.2.2 и п.2.3) педагогом-психологом проводится углубленная диагностика обучающегося при наличии письменного согласия родителей (законных представителей).

Вся отчетная документация педагога-психолога, включая результаты психодиагностических обследований и рекомендации по их итогам, хранится в кабинете педагога-психолога в сейфе (шкафу с замком). Рекомендации по организации ППМС-помощи по итогам углубленной психодиагностики доводятся до сведения родителей (законных представителей). Предложенные рекомендации реализуются только с их письменного согласия.

2.2. Выявление причин трудностей в обучении, развитии и социальной адаптации обучающихся с ограниченными возможностями здоровья, детей-инвалидов включает анализ условий, препятствующих полноценному освоению ими образовательной программы, развитию и социальной адаптации.

2.3. Порядок выявления причин трудностей в обучении, развитии и социальной адаптации обучающихся, не ликвидировавших по одному или нескольким учебным предметам, курсам, дисциплинам (модулям) образовательной программы в установленные сроки академической задолженности с момента ее образования осуществляется регламентом работы школьного ПМПк.

3 этап. Комплекс мероприятий, направленных на решение проблемы.

3.1. Оказание ППМС-помощи обучающимся включает:

разработку и проведение групповых (индивидуальных) психолого-педагогических коррекционно-развивающих занятий (при наличии тематического плана занятий, утвержденного руководителем образовательной организации; заполнения отчетной документации согласно Форме 3 и Форме 9 Приложения 3 к приказу Главного управления от 12.03.2014 № 1527). Решение о прекращении ППМС-помощи принимается педагогом-психологом на основании динамического контроля развития обучающегося;

участие педагогических и административных работников общеобразовательных организаций в разработке и реализации индивидуальной программы педагогической и социально-педагогической помощи, психологического сопровождения обучающихся, находящихся в социально опасном положении;

консультирование педагогов и родителей (законных представителей) по вопросам обучения и развития конкретных обучающихся и ученических групп, ведение педагогом-психологом отчетной документации согласно Форме 4 Приложения 3 приказа Главного управления от 12.03.2014 № 1527;

оказание помощи обучающимся в профориентации и социальной адаптации, в том числе, по формированию жизнестойкости обучающихся, в соответствии с календарным планом работы педагога-психолога на учебный год, утвержденным руководителем образовательной организации (Формы 2 и 6 Приложения 3 к

приказу Главного управления от 12.03.2014 № 1527).

3.2. Комплекс мероприятий, направленных на предоставление образовательных услуг обучающимся с ограниченными возможностями здоровья, детям-инвалидам, а также с обучающимися, не ликвидировавшими по одному или нескольким учебным предметам, курсам, дисциплинам (модулям) образовательной программы в установленные сроки академической задолженности с момента ее образования, и признанными обучающимися с ограниченными возможностями здоровья по итогам реализации предыдущих этапов работы:

ежегодное обследование на школьном ПМПк не менее 2-х раз в учебном году (в период адаптации, по итогам учебного года);

разработка и согласование с родителями (законными представителями) программы индивидуального сопровождения, индивидуального учебного плана для обучающихся с ограниченными возможностями здоровья, детей-инвалидов с учетом рекомендаций школьного ПМПк, территориальной ПМПК, индивидуальной программы реабилитации (для детей-инвалидов);

организация психолого-педагогического сопровождения образования детей-инвалидов, в том числе обучающихся индивидуально на дому, в соответствии с постановлением Администрации Алтайского края от 30.01.2013 № 37 «Об утверждении Положения об организации психолого-педагогического сопровождения образования детей-инвалидов в общеобразовательных учреждениях Алтайского края, реализующих образовательные программы начального общего, основного общего и среднего общего образования»;

оказание консультативной помощи родителям (законным представителям) детей с ограниченными возможностями здоровья, детей-инвалидов, работникам общеобразовательной организации по вопросам их воспитания, обучения и коррекции нарушений развития;

заключение договора с ресурсной базовой школой в соответствии с приказом Главного управления от 16.01.2014 № 307 «Об утверждении Комплексного плана мероприятий по обеспечению доступной среды для детей-инвалидов и детей с ограниченными возможностями здоровья в Алтайском крае на 2014 – 2015 годы» (для образовательных организаций, не включенных в реализацию Государственной программы «Доступная среда»).

ПРИМЕРНЫЙ ДОГОВОР

о взаимодействии между общеобразовательной организацией с базовым психологическим кабинетом и общеобразовательной организацией, в штатном расписании которой отсутствует ставка (имеется вакансия) педагога-психолога
« ____ » _____ 20 ____ год

_____ (наименование общеобразовательной организации с базовым психологическим кабинетом, именуем__ в дальнейшем «Базовый психологический кабинет», в лице директора _____ (ФИО директора), действующего на основании Устава, с одной стороны, и _____ (наименование общеобразовательной организации, в штатном расписании которой отсутствует педагог-психолог), именуем__ в дальнейшем «Школа», в лице директора _____ (ФИО директора), действующего на основании Устава, с другой стороны, вместе именуемые «Стороны» заключили договор о нижеследующем:

1. Предмет договора

1.1. Предметом настоящего Договора является взаимодействие Базового психологического кабинета и Школы по оказанию психолого-педагогической, медицинской и социальной помощи (далее – ППМС-помощь) обучающимся Школы, испытывающим трудности в освоении основных общеобразовательных программ, развитии и социальной адаптации (далее – Обучающиеся).

1.2. Стороны принимают на себя обязательства по совместной разработке и реализации плана мероприятий, направленных на решение проблем в обучении и развитии обучающихся, несут ответственность за неисполнение или ненадлежащее исполнение взятых на себя обязательств.

2. Права и обязанности Сторон

2.1. Школа:

2.1.1. осуществляет доставку обучающихся к месту оказания ППМС-помощи, несет ответственность за их безопасность и здоровье;

2.1.2. осуществляет сбор письменных заявлений с родителей (законных представителей) обучающихся о согласии или несогласии на оказание ППМС-помощи;

2.1.3. осуществляет организационные мероприятия по созданию условий для работы педагога-психолога Базового психологического кабинета (канцтовары, оргтехника, компьютер) в случае оказания ППМС-помощи на территории Школы;

2.1.4. осуществляет систематическое информирование обучающихся, их родителей (законных представителей) и педагогов о возможности получения ППМС-помощи;

2.1.5. назначает ответственного педагога за организацию взаимодействия с Базовым психологическим кабинетом по реализации совместного плана работы;

2.1.6. предоставляет следующие ресурсы для реализации плана мероприятий, направленного на решение проблем в обучении и развитии обучающихся:

2.2. Базовый психологический кабинет:

2.2.1. оказывает следующую ППМС-помощь обучающимся Школы, их родителям (законным представителям), педагогам (нужное подчеркнуть):

участие работе ПМПк Школы в соответствии с графиком его работы;

проведение углубленной диагностики обучающихся при подготовке заседания школьного ПМПк в части своей компетенции;

участие в разработке, согласовании и реализации индивидуальных программ психолого-педагогического сопровождения образования детей-инвалидов, индивидуальных программ реабилитации (ИПР) на основе полученных рекомендаций территориальной (центральной) ПМПк; осуществление контроля за динамическим развитием этих обучающихся в рамках своей компетенции;

участие в разработке и реализации индивидуальной программы педагогической и социально-педагогической помощи и психологического сопровождения обучающихся, находящихся в СОП, осуществление контроля за динамическим развитием обучающегося в части своей компетенции;

профдиагностика и профконсультирование обучающихся и их родителей (законных представителей);

консультирование педагогов, родителей (законных представителей) обучающихся, самих обучающихся по вопросам обучения и развития конкретных обучающихся и ученических групп;

2.2.2. оказывает ППМС-помощь обучающимся Школы только при наличии письменного согласия родителей (законных представителей);

2.2.3. ведет отчетную документацию, согласно Приложению 4 к приказу Главного управления образования и молодежной политики Алтайского края от 12.03.2014 № 1527, обеспечивает ее сохранность в течение 5 лет;

2.2.4. соблюдает условия конфиденциальности: отчеты составляет в форме, исключающей идентификацию личности обучающегося; психологические заключения, рекомендации, характеристики предоставляет только заявителю, обучающемуся, родителям (законным представителям) обучающегося.

3. Ответственность Сторон

3.1. Стороны обеспечивают конфиденциальность персональных данных, полученных в рамках настоящего договора, при этом персональные данные могут быть использованы лишь в целях, для которых они сообщены. За нарушение данного обстоятельства Стороны несут ответственность в соответствии с законодательством Российской Федерации.

3.2. Настоящий договор вступает в силу с момента его подписания Сторонами, скрепления печатями.

3.3. Настоящий договор составлен в двух подлинных экземплярах, имеющих одинаковую юридическую силу, по одному экземпляру для каждой из Сторон.

3.4. Каждая из Сторон имеет право изменить (расторгнуть) условия настоящего договора, письменно уведомляя об этом другую Сторону за два месяца до изменения (расторжения) договора. По согласованию Сторон в договор могут быть внесены изменения и дополнения, оформленные в виде дополнительных соглашений к настоящему договору.

3.7. Сторона, не исполнившая или ненадлежащим образом исполнившая обязательства по настоящему договору, освобождается от ответственности в случае наступления обстоятельств непреодолимой силы, если они значительно влияют на срок исполнения обязательств, принятых по настоящему договору.

4. Адреса, банковские реквизиты и подписи Сторон

Общеобразовательная организация, в штатном расписании которой отсутствует педагог-психолог

Общеобразовательная организация, где расположен базовый психологический кабинет

Реквизиты

Реквизиты

Директор

Директор

_____ И.О. Фамилия

_____ И.О. Фамилия

МП

МП

ЛИСТ САМООЦЕНКИ

эффективности деятельности общеобразовательной организации по оказанию психолого-педагогической помощи обучающимся, испытывающим трудности в освоении основных общеобразовательных программ, развитии и социальной адаптации и их родителям (законным представителям).

Цель: проведение общеобразовательными организациями самооценки по созданию условий для эффективного оказания психолого-педагогической, медицинской и социальной помощи обучающимся, испытывающим трудности в освоении основных общеобразовательных программ, развитии и социальной адаптации и их родителям (законным представителям).

№ п/п	Наименование мероприятия	Баллы	Примечание
1.	Разработаны и утверждены документы (<i>указать реквизиты</i>), регламентирующие деятельность по оказанию ППМС помощи: положение об оказании ППМС помощи, положение о психолого-медико-педагогическом консилиуме, положение о психологическом кабинете, заключен договор о взаимодействии с базовым психологическим кабинетом, внесены изменения в должностные инструкции педагогических работников, оказывающих ППМС помощь.	1 1 1 1 1	Минимум – 4 балла
2.	Наличие в штатном расписании ставки: педагога-психолога социального педагога учителя-логопеда, учителя-дефектолога	1 1 1	Минимум – 0 баллов
3.	Наличие психологического кабинета, оборудованного в соответствии с требованиями к материально-техническому оснащению (п. 4 приложения 2 настоящего приказа): 3 и более секторов менее 3-х секторов	3 2	Минимум – 0 баллов

4.	Организована деятельность психолого-медико-педагогического консилиума (ПМПк): утвержден приказом директора состав ПМПк составлен график заседаний ПМПк ведется документация ПМПк	1 1 1	Минимум – 3 балла
5.	Ежегодно проводится мониторинг эффективности оказываемой ППМС-помощи.	1	Минимум – 1 балл
6.	Доля обучающихся, получивших ППМС (от количества нуждавшихся): 75%-100% 50%-74% 25%-49%	3 2 1	Минимум – 1 балл
7.	Организовано повышение психолого-педагогической компетентности педагогических работников (учителей-предметников, классных руководителей): 75%-100% 50%-74% 25%-49%	3 2 1	Минимум – 1 балл
8.	Организовано повышение психолого-педагогической компетентности руководящих работников: 75%-100% 50%-74% 25%-49%	3 2 1	Минимум – 1 балл
9.	Организовано участие педагога-психолога, социального педагога, учителя-логопеда, учителя-дефектолога в краевых семинарах, вебинарах, в курсах повышения квалификации, профессиональных конкурсах: 4 и более раз 2-3 раза 1 раз	3 2 1	Минимум – 0 баллов
10.	Положение об оказании ППМС помощи обсуждалось: на педагогическом совете на управляющем (попечительском) совете на совещании при директоре	1 1 1	Минимум – 1 балл

21-29 баллов – высокий уровень эффективности оказания ППМС помощи
12-20 баллов – средний уровень эффективности оказания ППМС помощи
11 баллов и ниже - низкий уровень эффективности оказания ППМС помощи

Выводы:

Рекомендации:

1. _____

—

2. _____

—

—

Дата

Подписи членов комиссии

Приложение 6
к приказу комитета по образованию и
делам молодежи
№ 223 от 25.11.2014

Список общеобразовательных организаций, закрепленных за базовыми
психологическими кабинетами

Общеобразовательная организация	ФИО педагога-психолога	Перечень школ, закрепленных за базовым психологическим кабинетом по оказанию П11МС - помощи
МБОУ Кулундинская СОШ №1	Жукова Оксана Владимировна Оксенгердт Ирина Владимировна	МБОУ КОСОШ, Каракульская СОШ, Орловская ООШ, Мирабилитская ООШ, Смирненская ООШ, Новопетровская ООШ, Троицкая ООШ
МБОУ Кулундинская СОШ №2	Давиденко Людмила Николаевна	МБОУ Попасновская ООШ, Курская СОШ. Виноградовская ООШ, Семеновская СОШ
МБОУ Кулундинская СОШ № 3	Момот Светлана Викторовна	МБОУ Воздвиженская СОШ, Константиновская СОШ, Златополинская СОШ, Ананьевская СОШ